

El estado mundial de la pesca y la acuicultura

A dos décadas de su primera aparición, y con actualizaciones bianuales ininterrumpidas, el informe **The State of World Fisheries and Aquaculture o SOFIA de FAO**, presentó su versión más actualizada. Con un cierre estadístico global a 2014, las 224 páginas que lo componen representan un material más que interesante si se pretende ahondar en la coyuntura global del sector. **Los 19.1 millones de toneladas con las que la producción de 2014 superó a la de 2010** (R&S nº 185) reflejan, a primera vista, un crecimiento en la pesca de captura y en la acuicultura. **Sobre todo en la segunda, que superó por primera vez al pescado salvaje en volumen.** Un reflejo de que el mundo pesquero está cambiando, y por eso el estudio expone abordajes de los más diversos, desde el análisis de los recursos pesqueros, flota, trabajadores, consumo y comercio, hasta problemáticas como el impacto ambiental de la acuicultura, la valoración de la pesca continental o la reducción casi urgente de las capturas incidentales. Todo enmarcado en los **Objetivos de Desarrollo Sustentable de la Agenda 2030** aprobada por 193 países miembros de la ONU, cuyo objetivo final se resume en la portada del SOFIA 2016: "Contribuir a la seguridad alimentaria y nutrición para todos". En estas páginas, una síntesis que resume los aspectos más destacados del informe, que puede consultarse en su totalidad en www.fao.org/3/a-i5555s.pdf.

PRODUCCION MUNDIAL 2014

20.1 kg
per cápita

Récord de oferta mundial en 2014

En 2014, la oferta *per cápita* de pescado alcanzó su máximo histórico con **20.1 kg**, gracias en gran medida al decidido crecimiento de la acuicultura, que **en la actualidad proporciona la mitad de todo el pescado destinado al consumo humano**. El pasado indica que el consumo de pescado a nivel mundial promedio pasó de 9.9 kg en la década de 1960, a 14.4 kg en la de 1990 y a 19.7 kg en 2013. Y el futuro, según se calcula, alcanzará para 2025 un consumo de 21.8 kg *per cápita*, gracias a una **producción global para consumo humano estimada en 178 millones de toneladas, con un 57% proveniente de la acuicultura.**

En 2013, el pescado representó alrededor del 17 % de la proteína animal, y el 6,7 % de todas las proteínas consumidas, suministrando a la vez casi un 20 % del aporte de proteínas animales *per capita* a más de 3.100 millones de personas de todo el mundo.

PRODUCCIÓN MUNDIAL (en millones de toneladas)

CAPTURA	2009	2010	2011	2012	2013	2014
Continental	10,5	11,3	11,1	11,6	11,7	11,9
Marina	79,7	77,9	82,6	79,7	81	81,5
TOTAL	90,2	89,1	93,7	91,3	92,7	93,4
ACUICULTURA						
Continental	34,3	36,9	38,6	42	44,8	47,1
Marina	21,4	22,1	23,2	24,4	25,5	26,7
TOTAL	55,7	59	61,8	66,5	70,3	73,8
TOTAL GENERAL	145,9	148,1	155,5	157,8	162,9	167,2
UTILIZACIÓN						
Consumo humano	123,8	128,1	130,8	136,9	141,5	146,3
Usos no alimentarios	22	20	24,7	20,9	21,4	20,9
Población (**)	6,8	6,9	7	7,1	7,2	7,3
SUMINISTRO PER CÁPITA (KG)						
	18,1	18,5	18,6	19,3	19,7	20,1

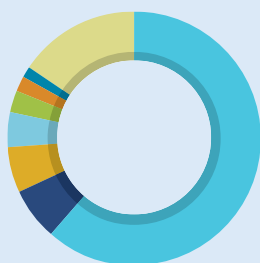
Fuente: FAO-SOFIA 2016.

(*) No se contabilizan plantas acuáticas. Los datos 2014 son provisionales.

(**) En miles de millones

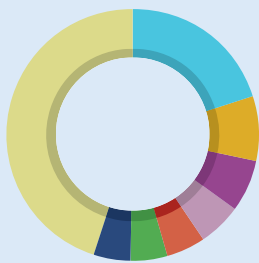
Producción por país 2014 (en tons)

ACUICOLA



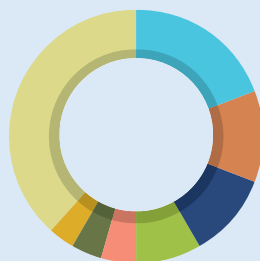
PAIS	TONS
China	45.469.000
India	4.881.000
Indonesia	4.253.900
Vietnam	3.397.100
Bangladesh	1.956.900
Noruega	1.332.500
Chile	1.214.500
Otros	11.278.800

MARINA



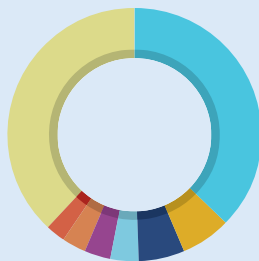
PAIS	TONS
China	14.811.390
Indonesia	6.016.525
EE.UU.	4.954.467
Rusia	4.000.702
Japón	3.630.364
Perú	3.548.689
India	3.418.821
Otros	41.168.395

CONTINENTAL



PAIS	TONS
China	2.295.157
Myanmar	1.381.030
India	1.300.000
Bangladesh	995.805
Camboya	505.005
Uganda	461.196
Indonesia	420.190
Otros	4.537.498

TOTAL



PAIS	TONS
China	62.575.547
Indonesia	10.690.615
India	9.599.821
Vietnam	6.316.300
EE.UU.	5.380.367
Myanmar	5.045.470
Japón	4.287.364
Otros	63.333.450



SATELITALES | SONDAS | SONARES

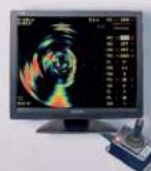
BAJO EL AGUA
O EN EL CIELO
ING brinda la solución correcta



THRANE & THRANE



SKIPPER



MAQ SONAR



ING
Industrial & Naval Group.

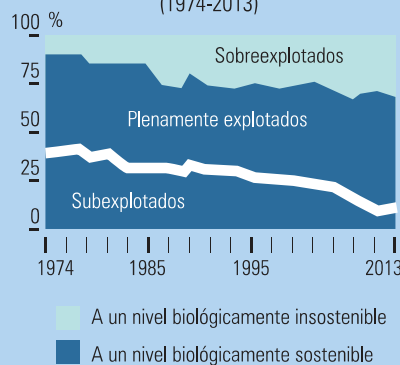
info@ingsa.com.ar | tel (54-11) 4609 0007 | ingsa.com.ar

Buenos Aires | Mar del Plata | Puerto Deseado | Ushuaia

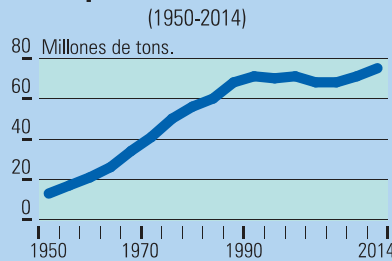
PESCA SALVAJE 2014

La pesca marina incrementó gradualmente su producción hasta alcanzar en las 86.4 millones de toneladas de 1996 su punto máximo. En los años posteriores, el volumen se mantuvo, con una leve tendencia a la baja. En 2013 se desembarcaron en todo el mundo 80.9 millones de toneladas, un 0,7% abajo respecto a 2014, con una distribución por océano prácticamente similar en ambos años. La tendencia descendiente se reflejó también en las poblaciones de peses explotados a niveles biológicamente sostenibles, que en 1974 alcanzaban el 90% y en 2013 se redujeron al 68.6%. En consecuencia, el porcentaje de especies explotadas de manera insostenible pasó del 10% al 31.4% cuatro décadas más tarde, según el análisis realizado por FAO.

Situación mundial de las poblaciones marinas (1974-2013)



Captura marina mundial (1950-2014)

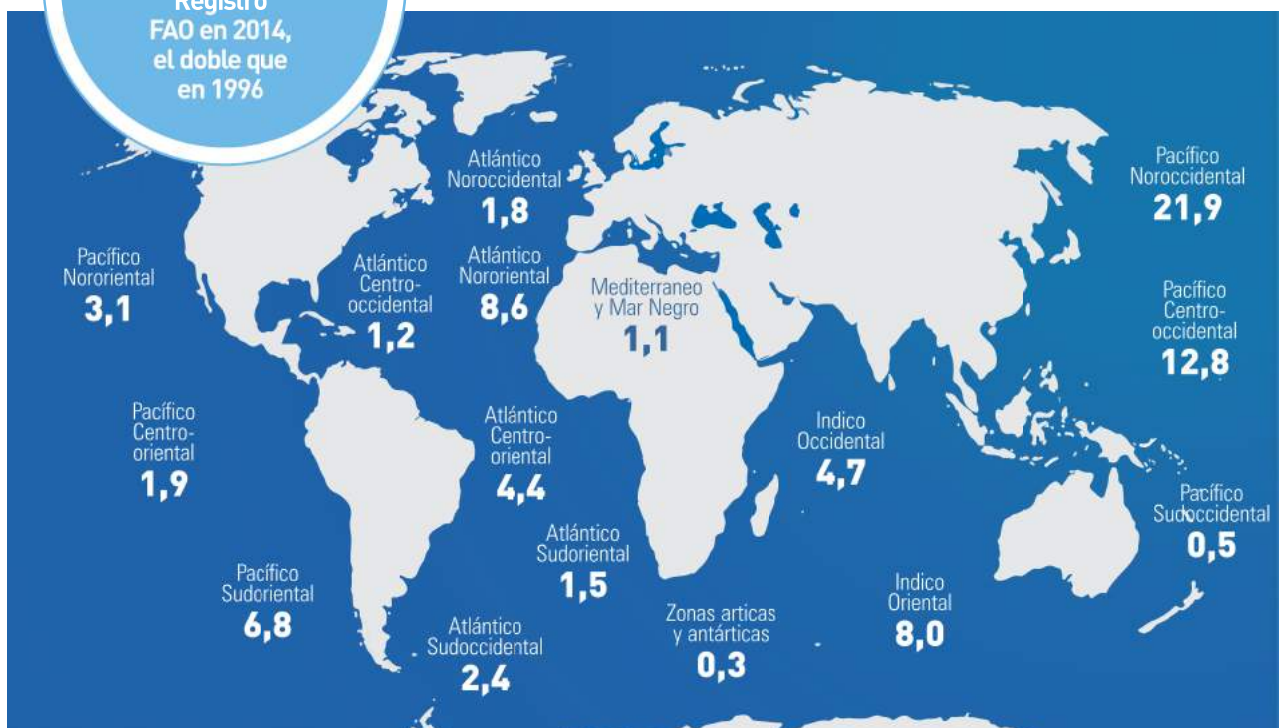


TOP 20 (tons.)

Colín de Alaska	3.214.422	Bacalao del Atlántico	1.373.460
Anchoveta	3.140.029	Pez sable	1.260.824
Listado	3.058.608	Sardina europea	1.207.764
Sardinelas nep	2.326.422	Jibia gigante	1.161.690
Estornino	1.829.833	Bacaladilla	1.160.872
Arenque del Atlántico	1.631.181	Carites nep	919.644
Rabil	1.466.606	Pota argentina	862.867
Macarelas nep	1.456.869	Bagas nep	649.700
Caballa del Atlántico	1.420.744	Paparda del Pacífico	628.569
Anchoíta japonesa	1.396.312	Jaiba gazami	605.632

2033
especies

Registró
FAO en 2014,
el doble que
en 1996



Aporte por océanos en millones de toneladas

ACUICULTURA 2014



Con un valor de primera venta que ascendió a los 160.200 millones de dólares, la producción acuícola global alcanzó en 2014 el 44% de la producción total, valor que supera al 42% de 2012 y al 31% logrado diez años atrás. Entre el grupo de escama, la carpa china fue la más cultivada de las 362 especies de cultivo registradas en FAO, mientras que el salmón del atlántico ocupó el séptimo lugar gracias a la duplicación de su volumen respecto a diez años atrás, y alcanzando con 2.3 millones de toneladas su máximo histórico. El dato es que en un grupo de 35 países -que en conjunto representan el 45% de la población mundial sumando 3.300 millones de habitantes- la producción de peces cultivados superó a la salvaje. Bangladesh, China, Egipto, India y Viet Nam se destacaron entre los principales productores, sumando entre los cinco más de 56 millones de toneladas.

Adicionalmente, el cultivo de plantas acuáticas -que en la actualidad se practica en 50 países- aportó 27.3 millones de toneladas en 2014, con un crecimiento del 8% anual durante la última década. Junto al pescado, sumaron 101.1 millones de producción acuícola, superando en un 2% a la pesca salvaje para consumo humano por primera vez en la historia. Las algas marinas *Kappaphycus alvarezii* y *Eucheumaspp* fueron las más cultivadas, principalmente en Indonesia, país que multiplicó por más de diez su producción de plantas acuáticas en el mundo entre 2005 y 2014.

PRODUCCIÓN POR CONTINENTE

Africa **1.710.910** tons



Peces de escama	1.694.853
Moluscos	3.708
Crustaceos	12.348
Otros	1

América **3.351.614** tons



Peces de escama	2.094.533
Moluscos	539.989
Crustaceos	716.525
Otros	567

Asia **65.601.892** tons



Peces de escama	43.707.790
Moluscos	14.823.142
Crustáceos	6.180.178
Otros	890.782

Europa **2.930.127** tons



Peces de escama	2.297.160
Moluscos	631.789
Crustaceos	325
Otros	863

Oceanía **189.183** tons



Peces de escama	67.556
Moluscos	114.715
Crustaceos	5.558
Otros	1.354

Mundial **73.783.725** tons



Peces de escama	49.861.891
Moluscos	16.113.194
Crustaceos	6.915.073
Otros	893.568

PRODUCCIÓN POR ESPECIE

Peces de escama



Carpa china	5.537.794
Carpa plateada	4.967.739
Carpa europea	4.159.117
Salmón del Atlántico	2.326.288

Crustáceo



Camarón patiblanco	3.668.682
Cangrejo de Shanghai	796.622
Cangrejo americano	723.288
Langostino jumbo	634.522

Moluscos



Almeja japonesa	4.010.703
Almeja navaja	786.828
Ostra japonesa	625.925
Arca del pacífico	461.446

PESCADORES Y FLOTA 2014

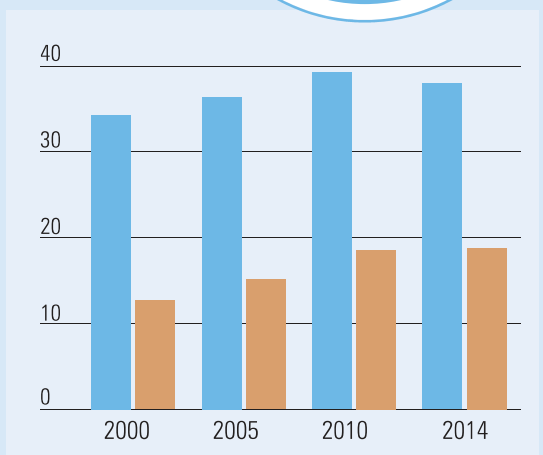
56 millones de empleos directos
En trabajos de pesca y acuicultura en 2014

Se estima que en 2014 las personas empleadas en trabajos de pesca y acuicultura, ascendieron a 56.6 millones. Por primera vez, desde el período 2005-2010 el empleo no aumentó, con una baja de 1.5 millones de pescadores, compensada levemente por un aumento de 250 mil acuicultores. Esta reducción se debe, en parte, a los avances tecnológicos, que se reflejan en países como Japón, Noruega o Islandia, con 128.000, 13.000 y 2.400 trabajadores menos respectivamente. El 25% del total mundial trabaja en China. Si se combina la participación en los sectores pesqueros primario y secundario, las mujeres representaron en 2014 la mitad de la mano de obra.

Entre 2012 y 2014, el registro de embarcaciones a motor creció un 7%, contabilizando tres millones a nivel global. De ese total, el 80% tiene registro en países asiáticos, mientras que el resto de las regiones se reparten en 20% restante, sin alcanzar el 10% en ningún caso. Los barcos pesqueros industrializados de más de 24 metros de eslora que operaron en 2014 se aproximaron a los 64.000, aunque solo 23.000 contaban con el número de identificación otorgado por la Organización Marítima Internacional (OMI) para poder inscribirse en el Registro Mundial de Buques de Pesca.

Evolución de pescadores y acuicultores en todo el mundo

Acuicultores
Pescadores



Distribución por continente

Región	Pescadores		Barcos		Buques (%) por Eslora (m)		
	Cantidad	(%)	Cantidad	(%)	0 a 11,9	12 a 23,9	24 o más
Asia	29.698.000	78	3.459.500	75	87	9	4
Africa	5.390.000	14	679.200	15	77	22	1
América Latina y el Caribe	2.088.000	6	276.200	6	89	9	2
Europa	347.000	1	95.500	2	84	13	3
América del N.	316.000	1	87.000	2	86	13	1
Oceania	40.000	0	8.600	0	78	18	4
TOTAL	37.879.000	100	4.606.000	100	84	14	2

Cadenas Navales con Certificado de Prefectura Naval Argentina

CADENAS
COMUNES Y CALIBRADAS



Usos:
Rural, forestal, naval, etc.
Pantaneas y protectoras
Para: Barro, nieve y hielo



Corvalán 2119 - (1440) - Bs As - Argentina - Tel:(54-11) 4682-8311 / 4684-0711
facym@ciudad.com.ar - www.cadenasfacym.com.ar

COMERCIO MUNDIAL

De la producción de pescado destinado a consumo humano en 2014, el 46% -67 millones de toneladas- se comercializó vivo, fresco o refrigerado, el 30% -44 millones de toneladas- congelado, el 13% -19 millones de toneladas- elaborado o en conserva, y el 12% restante -17 millones de toneladas- se utilizó seco, salado, ahumado o curado de otra forma. Mientras que de las 21 millones de toneladas destinadas a la elaboración de productos no alimentarios, el 76% -15.8 millones de toneladas- se transformó en harina y aceite de pescado, y el 24% restante para fines ornamentales, cultivo o alimento acuícola, entre otros usos.

En 2014, el comercio pesquero representó más del 9 % de las exportaciones agrícolas totales y el 1 % del valor del comercio mundial de mercancías. En el mismo año, más de 200 países notificaron exportaciones e importaciones de pescado y productos pesqueros, que representaron un crecimiento del 245% en comparación con 1976, y del 515% si se considera sólo pescado para consumo humano.

China es el principal productor de pescado y también es el mayor exportador de pescado y productos pesqueros desde 2002, y el tercer mayor importador desde 2011. El aumento de las importaciones de China se debe en parte a la subcontratación por otros países de la elaboración, aunque también es reflejo del creciente consumo interno de especies que no se producen localmente. China lleva manipulando pescado vivo para su comercio o su utilización más de 3.000 años.

Noruega, el segundo mayor exportador, suministra diversos productos, como salmónidos cultivados, pequeñas especies pelágicas y pescado blanco tradicional. En 2014, Viet Nam se convirtió en el tercer mayor exportador, superando a Tailandia. Desde 2013, Tailandia registra una disminución sustancial de las exportaciones, principalmente vinculada al descenso de la producción de camarón debido a las enfermedades.

4.6
millones de
embarcaciones

Se utilizaron en 2014,
de las cuales el 16%
superó los 12 metros
de eslora

EXPORTADORES

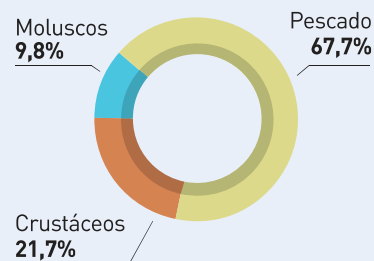
Países	2004 (millones de u\$s)	2014	Promedio Década
China	6.637	20.980	12,2
Noruega	4.132	10.803	10,1
Viet Nam	2.444	8.029	12,6
Tailandia	4.060	6.565	4,9
EE.UU.	3.851	6.144	4,8
Chile	2.501	5.854	8,9
India	1.409	5.604	14,8
Dinamarca	3.566	4.765	2,9
Países Bajos	2.452	4.555	6,4
Canadá	3.487	4.503	2,6
Otros	37.330	70.346	6,5
TOTAL	71.869	148.147	7,5

IMPORTADORES

Países	2004 (millones de u\$s)	2014	Promedio Década
EE.UU.	11.964	20.317	5,4
Japón	14.560	14.844	0,2
China	3.126	8.501	10,5
España	5.222	7.051	3
Francia	4.176	6.670	4,8
Alemania	2.805	6.205	8,3
Italia	3.904	6.166	4,7
Suecia	1.301	4.783	13,9
Reino Unido	2.812	4.638	5,1
Corea	2.250	4.271	6,6
Otros	23.583	57.169	9,3
TOTAL	75.702	140.616	6,4

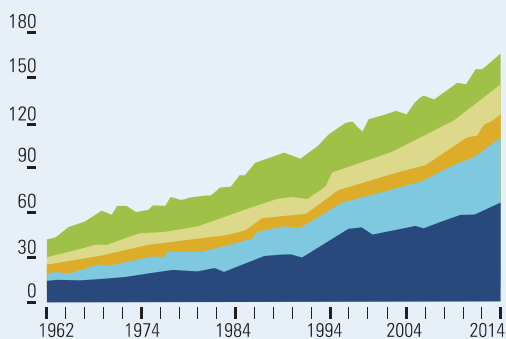
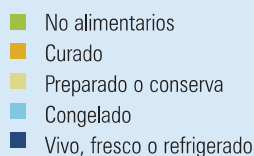
Participación por especie

Pescado	67,7
Salmones, truchas, eperlanos	16,6
Atunes, bonitos, marlines	10,2
Bacalao, merluzas, eglefinos	9,6
Otros peces pelágicos	7,5
Peces de agua dulce	4
Platijas, halibuts, lenguados	1,6
Otros peces	18,1
Crustáceos	21,7
Camarones, gambas	15,3
Otros crustáceos	6,4
Moluscos	9,8
Calamares, sepias, pulpos	5,6
Bivalvos	3
Otros moluscos	1,1
Otros invert. o animales acuát.	0,8
TOTAL	100



Uso de la producción mundial de pescado

(en millones de tons)



PERSPECTIVAS



En septiembre de 2015, los 193 Estados Miembros de las Naciones Unidas aprobaron la Agenda 2030 para el Desarrollo Sostenible. La Agenda 2030 comprende 17 Objetivos de Desarrollo Sostenible (ODS) aplicados a las distintas gobernanzas. El concepto gobernanza se define como el conjunto de instituciones, instrumentos y procesos que van desde la gestión operacional a corto plazo hasta la elaboración y planificación de políticas a largo plazo. El objetivo de la Agenda 2030 es aplicarlas para contribuir a alimentar a más de 9.500 millones de personas para 2050 en un contexto de cambio climático, incertidumbre económica y financiera y aumento de la competencia por los recursos naturales.

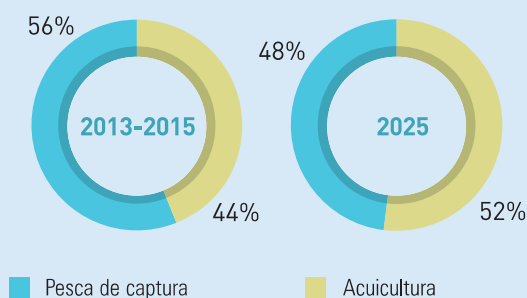
PRINCIPALES RESULTADOS DEL MODELO PESQUERO A 2025

País	Producción (000 tons.)			Proporción acuicultura (000 tons.)		
	2013-2015	2025	Var (%)	2013-2015	2025	Var (%)
Argentina	840	906	7,9	4	6	53,9
Australia	228	229	0,4	76	91	20,6
Brasil	1.327	1.972	48,6	560	1.145	104,4
Canadá	1020	1011	-0,9	159	211	32,8
Chile	3.084	3.514	13,9	1.138	1.314	15,5
China	62094	78717	26,8	45263	62962	39,1
Corea	2039	1980	-2,9	470	536	14,1
Egipto	1.498	1.646	9,9	1138	1268	11,4
EE.UU.	5.562	5.606	0,8	425	506	19,1
Filipinas	9.434	11.570	22,6	4830	6880	42,4
Ghana	332	365	9,9	38	75	97
India	10.543	12.411	17,7	4211	5761	36,8
Indonesia	3.142	3.429	9,1	795	982	23,5
Otros						
Total	166.889	195.911	17,4	73305	101768	38,8

País	Exportaciones (000 tons.)			Importaciones (000 tons.)		
	2013-2015	2025	Var (%)	2013-2015	2025	Var (%)
Argentina	680	762	12,1	58	60	3,4
Australia	61	40	-34,4	516	748	45
Brasil	40	48	20	757	991	30,9
Canadá	792	781	-1,4	650	701	7,8
Chile	1.512	1.767	16,9	120	118	-1,7
China	7.759	11.257	45,1	3413	2884	-15,5
Corea	662	410	-38,1	1.637	1.870	14,2
Egipto	26	20	-23,1	404	820	103
EE.UU.	2186	2905	32,9	5097	6647	30,4
Filipinas	1.063	947	-10,9	25	25	0
Ghana	31	30	-3,2	335	321	-4,2
India	1.320	1.408	6,7	182	509	179,7
Indonesia	413	322	-22,0	359	596	66
Otros						
Total	39.149	46.359	18,4	38.340	46.359	20,9

Cuotas relativas de la acuicultura y la pesca de captura en la producción y el consumo

Producción pesquera mundial



Consumo mundial de pescado

